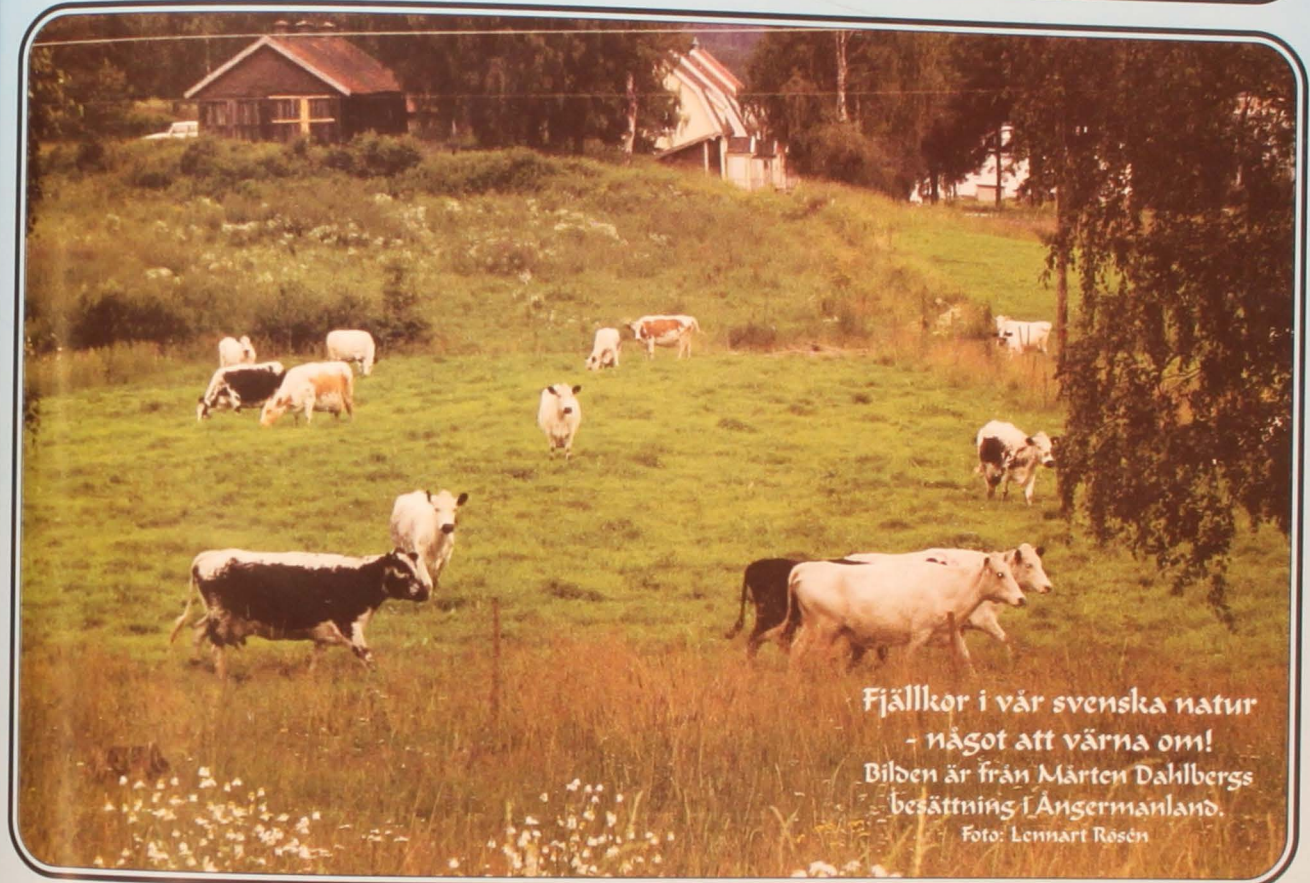


# FJÄLLKÖN

Svensk Fjällrasavels Tidskrift

Nummer 4  
Oktober 1998

9P  
4302



Fjällkor i vår svenska natur  
- något att värna om!  
Bilden är från Märten Dahlbergs  
besättning i Ångermanland.  
Foto: Lennart Rosén

ÅRETS STÄMMA!  
Sidan 3

FJÄLLRASENS  
HISTORIA!  
Sidan 13

BISMAK I MJÖLKEN  
Sidan 18

GÅRDSBESÖK I  
FLARKBÄCKEN!  
Sidan 6

KORSNINGSAVEL  
- VEM LVRAR VEM?  
Sidan 16

RECEPT PÅ  
VAD MAN KAN GÖRA  
AV FJÄLLKOMJÖLK!  
Sidan 19

ET-AVELN  
- VAR STÅR  
FÖRENINGEN?  
Sidan 10



FJÄLLKÖR FINNS  
ÄVEN I TYSKLAND!  
Sidan 23-24

## Svensk Fjällrasavel

### Ordförande:

Patrik Gyllenhammar, Ekeskogs Hejde,  
620 20 Klintehamn. Tel 0498-243035.  
Fax 0498-243003.

### Vice ordförande:

Robert Nilsson, Övre Svartå 515, 961 98 Boden.  
Tel 0928-401 06. Fax 0928-402 10.  
OBS! Tel-tid vard 10-12!

### Redaktion, expedition, kassa:

Lennart Rosén, Larstorp, 590 33 Borensberg.  
Tel/Fax 0141-700 82, 070-651 97 61.  
E-mail:svensk.fjallrasavel@motala.mail.telia.com

### Redaktör & Ansvarig Utgivare för tidningen Fjällkon: Lennart Rosén.

### Ledamöter:

Sven Blomberg, Översåtra Box 656,  
783 02 St.Skedvi. Tel/Fax 0225-401 40.

Joachim Gustavsson, Görshorva, V.Harg,  
595 91 Mjölby. Tel/Fax 0142-250 42.

Lena Lindberg, Norra Heden 2,  
780 64 Lima. Tel/Fax 0280-322 18.

Anders Jonört, Flarkbäcken 150,  
915 96 Flarken. Tel 0934-270 30.

### Suppleanter:

Göran Lundström, Fjälbyn 252,  
930 10 Lövsånger. Tel/Fax 0913-300 40.  
Fax 0913-301 01.

Berit Runsten, Alsenviken 1234,  
830 44 Nälden. Tel 0640-240 28.

Tove Undin, Tøsseberg 473,  
686 93 Sunne. Tel 0565-921 86, 92.

### Revisorer:

Gerd Armqvist, Hörsjö 452,  
914 90 Nordmaling. Tel 0930-710 19.

Margareta Holmgren, Ö.Rosinedal 15,  
922 32 Vindeln. Tel 0933-612 55.

### Revisorsuppleanter:

Ann-Sofie Sångberg, Lökom 7578,  
881 93 Sollefteå. Tel 0620-321 43.

Martina Bremer, Mossgården 4181,  
386 94 Färjestaden. Tel 0485-56 22 52.

### Avelsansvarig:

Robert Nilsson, Övre Svartå 515, 961 98 Boden.  
Tel 0928-401 06, Fax 0928-402 10.  
OBS! Tel-tid vard 10-12!

### Förmedling av livdjur:

Joachim Gustavsson, Görshorva, Västra  
Harg, 595 91 Mjölby. Tel/Fax 0142-250 42.

### Stambokföringsansvarig av fjälldjur:

Göran Lundström, Fjälbyn 252, 930 10 Lövsånger.  
Tel 0913-300 40, fax 301 01.

Nästa **FJÄLLKON** kommer i December 1998.  
Manus & Annonser till den tidningen ska vara  
redaktionen tillhanda senast den 10 november!

## Tidningen FJÄLLKON nr 4 1998

\* Tidningen utkommer med 5 nummer/år. Däremellan skickas aktuell information ut.

\* Medlemskap tecknas genom att sätta in 200:- på postgiro 833 53 62-3.

\* Annonsering med radannonser i tidning och info-blad med t.ex. "Köpes / Säljes" är gratis för medlemmar i Svensk Fjällrasavel.

\* För övrig annonsering hänvisas till vår expedition tel/fax 0141-700 82, eller under ovan angiven adress.

\* Samtliga artiklar i tidningen FJÄLLKON är författade av redaktionskommittén om ej annat anges.

\* Åsikter framförda i signerade artiklar delas inte automatiskt av Svensk Fjällrasavel utan är författarnas egna.

\* Tidningen får i korta drag citeras om källan anges.  
Eftertryck är dock förbjudet utan skriftligt tillstånd från Svensk Fjällrasavel.

ISSN 1401-7806

Utgivningsbevis PRV nr 21560

© Svensk Fjällrasavel

Tryckeriet Erik Larsson 1998

## SENASTE NYTT FRÅN VÄRMLANDSAVDELNINGEN!

Mer än hälften av föreningens medlemmar i Värmland slöt upp på säsommartreff den 23 augusti i Lillskogshöjden, Östmark. Vädret var för en gångs skull nådigt om än lite kylslaget. Efter inspektion av det nybyggda minimejeriet intogs därför kaffe och egenproducerad ost inomhus. Efter flera timmars trevlig samvaro var vi bl.a. rörande överens om behovet av någon form av lokal samordning kring slakt och marknadsföring av vårt fina fjällkokött, en fråga som vi säkert får lov att återkomma till.

Till hösten planeras för ett nytt försök att få avelsansvarige Robert Nilsson att besöka våra nejder för att berätta om fjällkon och dess historia. Robert skulle ha varit föreläsare på det offentliga möte som vi i våras anordnade på Lilleruds Naturbruksgymnasium i södra Värmland. Nu blev han tyvärr sjuk och mötet fick genomföras utan hans medverkan. Det gick ju riktigt bra det också, men nu är det dags för ett nytt försök. Denna gång hoppas vi kunna arrangera mötet i samarbete med Nordvärmlands Jakt- och Fiskemuseum, beläget i norra Klarälvsdalen. Kontakta undertecknad för mer information!

Text: Tove Undin, tel 0565-921 86, 92

## SVENSK FJÄLLRASAVELS STÄMMA - ETT TREVLIGT ARRANGEMANG!

### VÄSTERBOTTEN I ÅR

Svensk Fjällrasavel avhöll 1998 års stämma den 30 juli - 1 augusti i Västerbotten, närmare bestämt vid Lufta camping i Änåset.

De praktiska kringarrangemangen hade organiserats av våra medlemmar på platsen på ett förtjänstfullt sätt i samarbete med sekreteraren Lennart Rosén.

Vädret var det typiska för sommaren detta år, alltså svalt och ostadigt, men också en och annan solglimt. Detta gjorde att den planerade grillfesten utomhus istället fick bli en måltid inomhus den första kvällen då medlemmarna samlas ihop då de kommer resande från alla håll och väderstreck.

Men detta gjorde ingenting alls. Vi trivdes och åt och gladdes åt den trevliga underhållningen av *Lövsångers spelmän*, bland vilka vår egen styrelsemedlem Göran Ceder trakterade fiolen med den äran.

Det är dessutom alltid trevligt att vid årsstämmorna möta gamla bekanta man inte sett på ett år, och ett och annat nytt ansikte. Känslan av samhörighet går inte att ta miste på. Kanske förstärks denna känsla av att vi just kommer från hela landet. Norrbottning eller ölänning, västgöte eller ångermanlänning, alla har vi fjällkon som den sammanhållande faktorn.

### STUDIEBESÖKEN

Den andra dagen, utflyktsdagen, reste vi med buss till Stenfors Gärd, Änåset, där en grupp rådiga och initiativrika kvinnor startat en anläggning i vilken enskilda personer med intresse för livsmedelsproduktion kan få hyra in sig i ändamålsenliga lokaler för att där utveckla sina idéer till praktisk produktion.

Meningen är att när man efter ett antal månader vet hur man ska göra och hur man ska kunna sälja sina produkter, ska man föra över sitt projekt till egna lokaler och stå på egna ben. Synnerligen in-

teressant och lärorikt. Särskilt imponerande var hur man i egen regi lärt sig utveckla produktionen av Shitaakesvamp. Ett envist sökande efter rätt teknik och med insats av ett avsevärt kapital hade där gett lovande resultat, vilket nu förs ut till blivande svampproducenter. Där har skapats ännu en nisch för duktiga och noggranna egenföretagare av det mindre formatet.

### 50 FJÄLLKOR I LÖSDRIFT

Efter lunch fortsatte vi till Flarken för att bese Mia och Anders Jonörts nybyggda ladugård med plats för femtioalet fjällkor. En imponerande anläggning med mycket modern teknik och med välskötta djur.

Vissa störningar hade man haft då man efter en våldsam brand i den gamla ladugården gick över från ett system med uppboundna djur till lösdrift. Men nu, något år senare, tycktes allt fungera bra.

Anders och Mia hade haft tur och lyckats bärga hela sin grovfoderskörd, vilken ensileras i torn och som rundbalar. Men de flesta andra lantbrukare i Västerbotten höll ännu på med skördearbetet och de hade enorma problem i den regniga väderleken.

Smakar det så kostar det. Modern teknik kostar pengar, men Mia och Anders är både unga och duktiga och har inte tvekat om vad man ville göra. För oss som arbetar med fjällrasavel är de en inspirationskälla och vi önskar dem lycka till i det fortsatta arbetet. (Se vidare i gårdsreferatet på sidan 6!). Anders blev förresten dagen efter invald i styrelsen, så han får möjligheten att på flera plan arbeta för fjällrasen.

### STÄMMOMIDDAG

På kvällen den andra dagen samlades vi alla, mellan sextio och sjuttio personer,

till stämmomiddag. Mat och dryck var förträffliga och vi bjöds på underhållning såväl av ortens humorist med roliga historier som av det musikaliska slaget. Lyckat och trivsamt.

### ÅRSSTÄMMAN

Sista dagen, lördagen, hölls det egentliga årsmötet. Förhandlingarna genomfördes efter stadgarna, och valen, förberedda av valberedningen, fick följande resultat;

Sven Blomberg, Dalarna omvaldes för en ny 3-årsperiod och Anders Jonört, Flarken, invaldes likaså på 3 år efter Göran Ceder, Lövsånger som avböjt återval.

Till ny suppleant valdes Tove Undin, Värmland. Även revisorer omvaldes, men här beslutade stämman att fortsättningsvis även anlita en fackrevisor med anledning av föreningens omfattande verksamheter och därav följande omsättning.

Till sammankallande i valberedningen valdes Märten Dahlberg, Ångermanland, så det är till honom Ni ska vända Er om Ni har några önskemål inför nästa stämma.

Inga motioner hade inlämnats till stämman, men diskussioner blev det ändå. På initiativ av Ingrid Knutsson, Edsbyn, ska föreningen söka få en ändring av rådande klassificeringsmetod för kött, vilken gravt missgynnar de småvuxna koraserna. En kommitté utsågs till detta ändamål bestående av Ingrid Knutsson själv tillsammans med Bemy Holm, Klintehamn och Martina Bremer, Färjestaden.

### DIPLOMUTDELNING

Föreningen delade för första gången ut sina diplom för hög livstidsavkastning. Diplomen finns i tre valörer, A, B och C, där A ges för den högsta produktionen 6500 kg fett + protein. För B och C är det 5000 respektive 3500 som krävs. > >

Vår vice ordförande Robert Nilsson tog ett av C-diplomen för kon 167 Flisa med 3951 kg fett + protein på 6,1 laktationer.

Göran Lundström, Löfvånger fick ett C-diplom för kon 5117 Svartfot som producerat 3794 kg fett + protein på 9,8 laktationer.

Sven Blomberg, St Skedvi, fick ett B-diplom för kon 44 Rita med 5462 kg, samt hela 5 C-diplom för korna 97 Russa med 4025 kg på 8,4 laktationer, 86 Rara med 4166 kg på 8,5 laktationer, 98 Rara med 3567 kg på 6,10 laktationer, 84 Stella med 4740 kg på 10 laktationer och 134 Rara med 3633 kg på 7 laktationer.

Ett varmt grattis till dessa duktiga kogubbar! (OBS! Du som har kor som är berättigade till diplom enligt reglerna här intill kan redan nu anmäla dessa till expeditionen för utdelande av diplom nästa år!)

### FÖRTJÄNSTTAVLA

För första gången delade vi ut en belöning som ska gå till en person som under en lång följd av år gjort en stor insats för fjällkon. Styrelsen avgör vem som ska erhålla denna utmärkelse och det kommer knappast att ske årligen.

Som ordförande för stämman hade jag den stora glädjen att få ge denna belöning, en tavla med fjällkor, till en verklig nestor och kämpe i våra led, Rune Boström i Löfvånger.

Rune har i årtionden och i motvind envist slagits för de rena fjällkorna. Och han har gjort det med stor personlig framgång. En i sanning värdig mottagare av belöningen. Vi andra bugar i vördnad för en man av det rätta virket och av den gamla stammen! Göran Ceder som suttit i styrelsen både för SKB-föreningen och Svensk Fjällrasavel, avtackades likaledes med en tavla.

Även under det gångna verksamhetsåret kunde vi glädja oss åt att antalet medlemmar ökat. Vi är nu hela 637 stycken.

Så skildes vi åt efter tre trivsamma dagar i förvisning om att vår förening har både viljan och förmågan att föra arbetet framåt. Vi ses igen i Jämtland nästa år!

Text: Patrik Gyllenhammar

# Diplom för hög livstidsavkastning!

Svensk Fjällrasavel vill försöka stimulera och sporra medlemmarna att vara rädda om och sträva mot hållbara kor, varför vi beslutat inrätta en serie diplom för hög livstidsavkastning. Det blir tre olika diplom för tre olika nivåer på avkastning:

**Diplom C - Kon ska ha mjölkat sammanlagt 3500 kg smörfett + protein.**

**Diplom B - Kon ska ha mjölkat sammanlagt 5000 kg smörfett + protein.**

**Diplom A - Kon ska ha mjölkat sammanlagt 6500 kg smörfett + protein.**

Diplom C motsvarar ungefär det diplom som delas ut inom SKB-rasen för en livstidsproduktion av 2000 kg smörfett. Det är alltså en ganska måttlig nivå men ändå erkännansvärd. Nu finns det ju kor som lyckas producera mer än 3500 kg smf + protein och till och med mycket mer än så. Därför inför vi både B- och A-diplomen som säkert inte ofta blir utdelade men som är väldigt motiverade de gånger det blir av. Idag finns kor i livet som uppnått både B- och A-nivån och det känns viktigt att få ge ett speciellt erkännande till de djurägare som lyckats nå ända dit.

För att vara berättigad till de olika diplomerna finns det några punkter som ska vara uppfyllda:

- \* Djurägaren ska vara medlem i Svensk Fjällrasavel.
- \* Kon ska ha minst 87,5% fjällras i härstamningen.
- \* Kon ska naturligtvis ha varit ansluten till kokontrollen.

### DJURÄGAREN ANMÄLER KON!

När ovanstående kriterier är uppfyllda så meddelar djurägaren till Svensk Fjällrasavel när kon gått till slakt och fullständig livstidsproduktion finns. Diplomet utdelas på föreningens stämma eller skickas till djurägaren om denne är förhindrad att närvara vid stämman. OBS! Du som har någon ko som uppfyller ovanstående ombedes att redan nu höra av Dig till föreningens expedition. Diplomen kommer att utdelas på stämman i Jämtland nästa år!

Styrelsen

## LÄSER DU FJÄLLKON JUST NU TROTS ATT DU INTE ÄR MEDLEM?

Bli medlem Du också. 200:-/år kostar medlemskapet och då får Du bl.a. 5 tidningar! Välkommen som medlem! (Se vidare på sidan 2).

# Ett par sommarbilder från Mariebergsgård!

Svensk Fjällrasavel höll stämman i de norra delarna av Sverige i år. Därför hade det ordnats en bussresa från de södra delarna av landet så att flera medlemmar kunde resa på ett billigare och trevligare sätt.

På väg till stämman så övernattade vi på en ö i Ångermanälven i närheten av den numera kända Sandöbron.



På kvällen hann vi besöka Märten Dahlberg och hans ca 40 fjällkor på gården Marieberg.

På bilderna på denna sida är några av oss bussresenärer ute i hagen och tittar på Mårtens kor. Man blir alltid lika imponerad när man går i så här stora fjällkoflockar eftersom det är ganska sällsynt med besättningar i den här storleken.

Foto: L. Rosén

## Gårdsbesök vid FLARKBÄCKEN

Den 31 juli besökte stämmodeltagarna Anders och Mia Jonörts fjällkobsättning på gården Flarkbäcken utanför byn Flarken i Västerbotten. Flarken är ett av de bördigaste och bästa jordbruksbygderna i hela Västerbotten. Dessutom är det gott om kor här. Anders och Mia hade för dagen 40 mjölkande fjällkor, men målet är att komma upp i 50 mjölkande.



Några av fjällkorna väntar på att bli mjölkade. Under dagtid på sommaren får de vistas fritt både inne och ute.



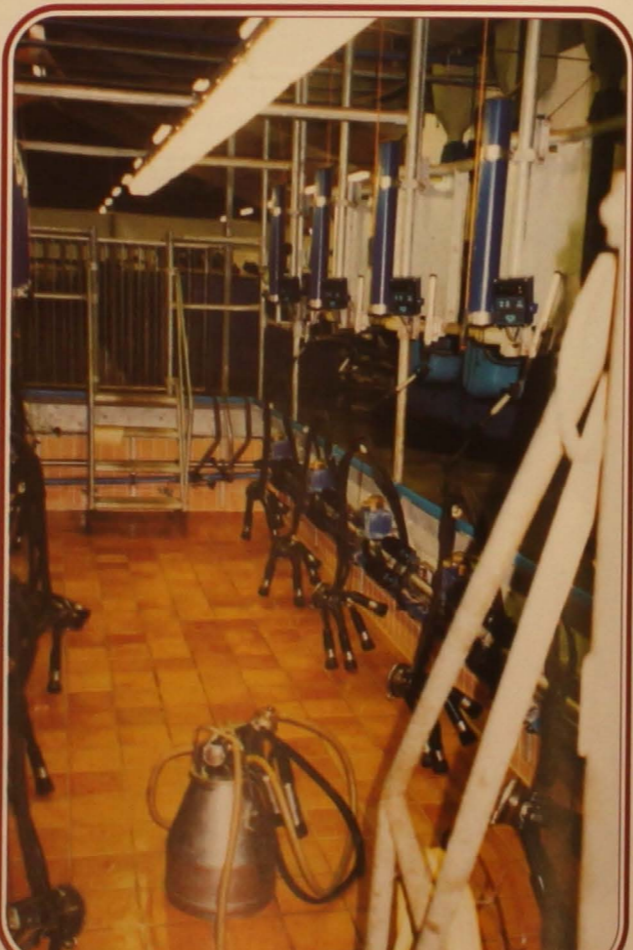
Ungdjursboxarna. Vid behov kan man täcka över skrapgångarna med plankor som synes i bildens underkant.



Kalvarna får också gå i lösdrift så fort mjölkperioden är slut i ensamboxarna.



Som synes så har kalvarna/ungdjuren en ren och fin spån bädd att ligga på i boxen.



Mjölkgropen är en dubbel 5:a.

### BRANDEN - BÖRJAN TILL DET NYA

Anders och Mia började med ett arrende 1992. Man hade SRB- och SLB-kor först men bytte succesivt ut till fjällras då denna rasen var och är det stora intresset. I huvudsak har man korsat över genom att seminera alla korna med ren fjällras, men man har även köpt in en del djur.

Till gården Flarkbäcken flyttade familjen Jonört i november 1994. Knappt ett år senare, i september 1995, brann den gamla ladugården ner till grunden. Som tur var så var de flesta djuren utomhus. Ganska snart bestämde de sig för att bygga ny ladugård, men hur skulle den se ut? Uppbundet eller lösdrift? Man var ju van vid konventionell uppbunden ladugård. Hmm? Efter lite funderande så fastnade man i alla fall för lösdriftsalternativet.

Ladugården har plats för 56 kor plus boxar för ungdjur och kalvar. Ventilationen är av självdragtyp med öppen nock (trots det kalla vinterklimatet).

### FULLFODER

I samband med byggnationen bestämde man sig för att utfodringen skulle vara ett fullfodersystem, det vill säga ett system där ensilage och kraftfoder (färdigfoder) mixas och därefter köres ut i en automatisk utfodringsvagn på foderbordet.

Fullfodersystemet var ca 70% billigare än andra fodersystem att installera. I mjölkgruppen har man dock satt in kraftfoderautomater för separat utfodring av Elit under mjölkningen. På sommaren går korna på bete och då får de bara en begränsad fullfodergiva inomhus.

Anders och Mia är nöjda med fullfodersystemet. Nackdelen är dock att det är svårt att finjustera utfodringen, vissa kor kan bli feta. En av de positiva sakerna är att man inte har några acetone-mier bland korna.

### MJÖLKKORNA

Ladugården har 56 koplats i lösdrift och målet är att hålla ca 50 mjölkande kor. För tillfället har man 40 mjölkande. I dagsläget har man mest unga kor, dvs 1:a- och 2:a-kalvare. De gamla korna klarade ej övergången från uppbundet till lösdrift då de fick problem med benen och att de ej gick in i liggbäsen för att äta.

Produktionen är för närvarande ca 6700 kg ECM (=energi-korrigerad mjölk) per år, men med tiden kommer den säkert att öka en hel del. Mjölkgropen är en dubbel 5:a, dvs 10 kor kan mjölkas samtidigt.

Gångarna i ladugården är öppna. Spaltgolv diskuterades, men man ansåg att platta, gjutna gångar var djurvänligare. Dessutom ville man bygga Kravanpassat för framtida produktion. Gångarna skrapas med automatiska deltaskrapor och gödseln förs ut i en gödselbrunn.

Gödselbrunnen är för övrigt kvar sedan före branden då den klarade sig oskadd. Likaså gjorde det relativt nya silotornet, ett ca 23 meter högt ståltorn med fylltömmare. Det mesta av vallskörden läggs in i tornet, men en del ensilagerrundbalar gör man också då det är bra att ha som kompletteringsutfodring under sommarmånaderna.

### MARKERNA KRAVANPASSADE

Markerna är klara för Kravproduktion, dock är inte själva produktionen det ännu. Men målet finns där i alla fall. Man har 50 ha egen mark och 70 ha på arrende. Vallblandningen som används heter *Eko-Norr* och den består av ängsvingel, vitklöver, rödklöver och timotej.

Hela bygget kostade 3 miljoner totalt, men en stor del täcktes av försäkringen.

Text & Foto: Lennart Rosén

## Mer tips om KALVDIARRÉER

**Hej! Jag har precis läst artikeln** om kalvdiarré i sista Fjällkon. Jag är själv lantbrukare (ekologisk, men har tyvärr ingen fjällko i min ägo). Istället består besättningen av 30 SRB. Jag har varit konventionell bonde i ca 10 år men sedan 1996 är vi Kravgodkända.

**En Kravkalv i vår besättning** får endast sötmjolk och den får dia i 10 veckor. Vi började nästan meddetsamma med detta system när vi blev med i Krav. Först går kalven i kalvningsbox med sin egen mamma och sedan går den vidare till sin fostermamma som kalven får dela med andra kalvar. Fostermamman kan vara en ko med lite problemjuver t.ex. hög cellhalt. Alltid har man någon ko som passar till amko.

**Det har varit relativt problemfritt** att få allt att fungera. Det mest positiva är god tillväxt hos kalven. Kalvarna suger aldrig på varandra då de får sitt sugbehov tillfredställt. De skriker aldrig på mat. Det är tyst och lugnt bland djuren. Naturligtvis kan de få lite diarré, men detta verkar det aldrig bli något allvarligare med.

**På två år har vi inte haft en enda sjuk kalv** som behövt någon behandling. Vi behöver inte värma någon mjölk, inte diska hinkar, inte höra på en ensam liten kalv som råmar efter mjölk. De äter även grovfoder snabbt och efter att de har diat kan de leka eller lägga sig tätt ihop på en halmad plats. De verkar också tåla påfrestningar i form av drag bättre. Jag hoppas fler bönder kommer på att pröva detta system som är så trevligt!

Hälsar: Helena & Kjell Olsson, Höghult, Karlsborg, tel 0505-220 13

## AKTUELLA SEMINTJURAR

Nedanstående renrasiga fjälltjurar går att beställa för insemination direkt av Din husdjursförening/seminstation. Samtliga av Svensk Fjällrasavels tjurar är de också skyldiga att ta hem när Du säger till! OBS! För att underlätta Ditt turval har vi markerat vilka grupper de tillhör i Gruppavels-systemet. Gruppavelsystemet beställer Du utan kostnad från Svensk Fjällrasavels expedition om Du inte redan gjort det! Detta är viktigt att följa för att undvika inavel och där får Du också information om hur man ska välja tjurar vid seminering!

## 1. Svensk Avels fjälltjurar:

Namn	stb.nr.	kodnr.	Far	Namn	stb.nr.	kodnr.	Far
<b>GRUPP 1:</b>							
6718 Joar	87618	6718	175 Jo Moen	161 Smille	6673	7-549	10 Smith
				165 Leo	6677	7-556	10 Smith
				1 Hubert		6680 7-564	6720 Jovial
				156 Zonat	6681	7-543	9 Zober
				177 Rusk	6690	7-564	127 Snösolo
				181 Idear	6691	7-563	38 Desing
				162 Linus	6694	7-567	10 Smith
				170 Snabbe	6703	7-581	127 Snösolo
				3 Peter	6871	7-592	29 Ise
				70 Rosen av Böle	20002	7-597	733 Gandi
				192 Snögubben	20008	7-706	170 Snabbe
				32 Goding	20009	7-707	733 Gandi
				1010 Olav	20025	7-720	9009 Sevat
				232 Dillner	20036	7-726	181 Idear
<b>GRUPP 2:</b>							
6728 Lazarus	86728	6728	72 Lager	23 Svempa	6684	7-576	67 Ringo
6742 Harg	96742	6742	729 Homeros	37 Eemeli	6685	7-574	Kuninkaan Poika
6746 Hompest	96746	6746	940 Hompen	164 Lim	6695	7-566	83 Rim
6758 Bula	96758	6758	943 Bass	3 Dollar	6707	7-577	940 Hompen
				202 Vaccin	20003	7-701	39 Dixon
				30 Herman	20005	7-703	34 Lysing
				1002 Manitou	20029	7-714	6715 Lage
				2 Gusten	20011	7-721	158 Hink
				1080 Major	20033	7-724	127 Desir
<b>GRUPP 3:</b>							
791 Karat	86791	791	717 Kare	145 Tessar	6679	7-542	148 Tess
6724 Mikro	86724	6724	788 Misse	21 Svartenlind	6686	7-553	701 Svarting
6738 Mast	86738	6738	786 Maro	44 Fagerman	6688	7-571	1 Holar
6748 Bör	86748	6748	743 Bisko	41 Duvolen	6689	7-565	64 Griver
				157 Lirken	6698	7-554	79 Nill
				57 Hinder	6699	7-561	155 Levi
				6 Snöstorm	6711	7-595	701 Svarting
				178 Terrin	6714	7-598	145 Tessar
				71 Dunkel	20000	7-599	1 Holar
				40 Pelle	20001	7-596	6748 Bör
				2000 Maraton	20006	7-704	710 Agaton
				208 Monogram	20026	7-702	9005 Mono
				6209 Kvick	20018	7-710	705 Sol
				50 Musse	20032	7-722	255 Magnet
				2027 Drutten	20035	7-725	6763 Svartus

## VID FRÅGOR OM AVEL!

Kontakta alltid Svensk Fjällrasavel:

Avelsansvarig: Robert Nilsson tel 0928-401 06  
Ordförande: Patrik Gyllenhammar tel 0498-24 30 35  
Expedition: Lennart Rosén tel 0141-700 82

## VARFÖR ÄR TJURARNA INDELADE I TRE GRUPPER?

I den stora rutan här ovan kan Du se att tjurarna är indelade i tre grupper. Detta beror på att vi vill undvika inavel m.m. Hur man ska välja tjur efter gruppavelsystemet finns att läsa i brochyren *Gruppavelsystemet* som Du kan beställa kostnadsfritt från Svensk Fjällrasavels expedition!

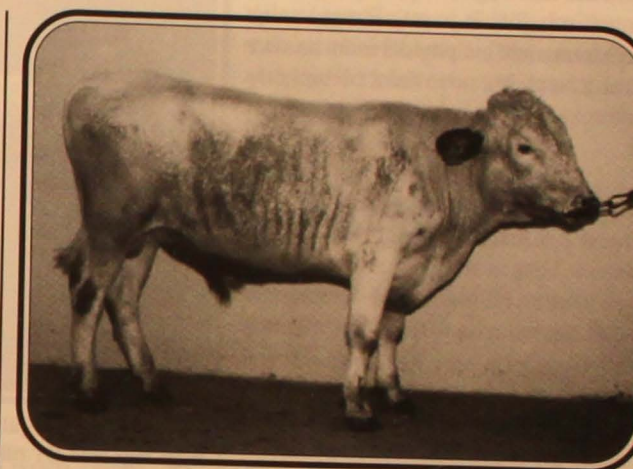
Fjällrastjuren  
6758 BULA

Vi skrev ju i förra numret av Fjällkon att 6758 Bula hade fått en lovande bedömning, men eftersom vi inte hade Nat-siffrorna så kunde vi inte säga mer då. Nu har siffrorna kommit till vår kännedom och följande kommentarer kan vara på sin plats;

**Mjölmängd:** Tjuren har mycket bra anlag för liter mjölk. Något högre fettprocent än snitt och lägre proteinprocent än snitt. MIN (=mjölkindex) = totalt kg protein ligger på 107 vilket är bra och eftersom det grundar sig på 41 döttrar så får vi anta att det är ganska säkert.

**T-talet:** Ligger på 96. Bula var alltså ingen tjur som växte fort och blev "köttig".

**Hälsoegenskaper:** Där ligger alla siffror precis på medel med ett markant undantag; Dotterfruktsamheten är låga 90 vilket ska beaktas vid användning av tjuren. Använd inte Bula på kor som varit svåra att få dräktiga!



6758 Bula kan bli en bra "mjölkjur".

## BRUKSEGENSKAPERNA

**Kropp:** Värdena här anger en dottergrupp som i snitt är lite tunna. Bula ska alltså inte användas om man säkert vill få en storleksökning på avkomman jämfört med modern.

**Ben:** Svagare ben än snitt.

**Juver:** Något svagare än snitt. Bra främre anfastning men svaga ligament. Korta spenar, något vitt ansatta vilket ju syns på ligamentvärdet.

## BRA MJÖLK TJUR

Sammantaget är alltså Bula en oerhört potent mjölkjur som tenderar att ge inte alltför stora döttrar med något sämre ben och juver än snitt.

Som generell tips kan sägas att han passar bra på Lagedöttrar eftersom Lages starka sidor väl kompletterar Bulas mer svaga sidor. Detta under förutsättning att inte Lagedöttrarna är för små!

Kom ihåg att dottergruppen som ligger till grund för bruksbedömningen är på endast 22 döttrar. Det innebär att vissa egenskapers värde inte är säkra. Enligt Curt Johansson, Svensk Avelsledare, har dottergruppen också varit ojämn på så sätt att många har varit väldigt vackra medan många varit rent av fula.

Det innebär alltså att om man har tumme med Vår Herre så kan man få en toppko, men om man har slarvat med den kontakten så blir det sämre resultat.

## FIN KOLINJE BAKOM

Det som verkligen är roligt med Bula är att det är en så fin kolinje bakom tjuren. Dessutom är Bulas mor den smått fantastiska 219 Smulan, den äldsta kon inom ras 3 i kokontrollen. 15 år gammal med över 300 kg smörfett i snitt och 14 kalvar så är det en synnerligen välförtjänt tjurmoder.

Lägg därtill att det är en av de kolinjer som är dokumenterad längst tillbaka i tiden och att det idag troligen inte finns någon annanlinje med så få led tillbaka till avelns begynnelse. Så man kan verkligen kalla Bula och S-linjen bakom den för idel, ädel fjällrasadel!

Bulas bedömning blir alltså en synnerligen välförtjänt och fin fjäder i hatten för syskonen Kurt Abrahamsson och Margit Thorsson i Torvalla, Östersund.

Den som vill läsa mer om S-linjen bakom Bula kan titta i Fjällkon nummer 5 1996. P.S! Aktuella värden och siffror kommer att skickas till de som har Tjurboken!

# Fjällrasen och ET-aveln!

## FJÄLLRASEN & ET-AVELN

ET eller embryotransfer som förkortningen står för, är ju ett alltmer vanligt förekommande hjälpmedel inom modern kreatursavel. Metoden delar till viss mån lantbrukar-kåren i två läger, kanske t.o.m. tre.

För att ni som är medlemmar ska veta vad Svensk Fjällrasavel står för i dessa frågor så ska vi i denna artikel redovisa vad som är gjort inom fjällrasen med denna avelsteknik och redovisa vårt ställningstagande till den.

De tre läger vi inledningsvis talade om kan lite grovt generaliserande kallas; 1) För, 2) Vet ej och 3) Emot. Naturligtvis är verkligheten mer mångfaceterad än så men huvudgrupperna kan nog sägas vara dessa.

De som är för ET tycker att det är ett utmärkt sätt att snabbt kunna påverka aveln i en önskad riktning. Man har inga större invändningar mot tekniken och ser det som ett sätt att förmera avkomman från bra kor.

De som är i gruppen "vet ej" är som regel kanske inte så våldsamt intresserade av avelsfrågor utan är nöjd med att Husdjursföreningarna förser dem med sperma efter bra tjurar. Hur den framställs är mindre viktigt.

De som är emot ET är det många gånger för att man anser det som ett manipulerande av naturen som har gått ett steg för långt. Många gånger accepterar man semin men ET är över gränsen.

### VAD ÄR DÅ ET?

När kvigkalven föds finns det flera tusen ägg på äggstockarna, där finns alltså ett mycket större antal ägg än vad som dju-



Vad anser Svensk Fjällrasavel om embryotransfer (ET)? I föreningens regi kommer vi att ligga lågt med ET tills vidare. Fotot är taget hos Sune Pettersson, Ockelbo. De har dock inget samband med denna artikel!

Foto: Lennart Rosén

ret behöver under sin livstid även om kon skulle bli 25 år. ET kan göras på djur som är köns mogna och friska, det går alltså att få embryon från djur som inte kalvat själva.

Det man då gör är att man stimulerar äggstockarna till att förbereda fler ägg än normalt då ju endast ett eller någon gång två ägg mognar fram. Detta görs med samma hormoner som normalt styr fortplantningen, fast naturligtvis i större doser.

Om behandlingen lyckas släpper hon djuret fler ägg vid brunsten och semineringen/betäckningen (som görs i normal tid) resulterar i flera befruktningar.

Sedan får embryona växa till i 8 dagar i donator djurets livmoder. Därefter sköljs de mycket försiktigt ut ur livmodern och läggs in i ett mottagardjur som är i exakt samma fas av brunstcykeln som donator djuret.

Inläggningen kan enklast beskrivas som en något mer komplicerad seminerings. Embryot placeras uppe i den ena äggledaren. Om minsta lilla skada på slemhinnorna inne i mottagardjuret skulle uppstå så misslyckas inläggningen.

### ALLT MÅSTE VARA PÅ TOPP!

Det här kanske inte låter så svårt, men det finns, om inte tusen så i alla fall många saker som kan "spoliera" allting.

De förutsättningar som ska finnas för en lyckad ET är i grova drag följande:

1) Ett friskt och sunt givardjur med bra sexualfunktioner samt i bra hull dock ej för bra hull, feta djur går inte att spola framgångsrikt. För en ko innebär detta att en spolning inte ska göras tidigare än 3-4 månader efter kalvningen för att ge lyckat resultat.

2) Givardjur och mottagardjur ska stå under så konstanta förhållanden som möjligt under månaderna innan ET. Foderbyten, förflyttningar, överhuvudtaget allt

## FÖRENINGEN HAR EJ BETALAT

Kostnaderna har då täckts av Projekt Rädda Fjällkon (PRF) mot löfte att djurägaren skulle föda upp eventuella tjurkalvar till avel. Dessutom har ett par privata spolningar gjorts som bekostats av respektive djurägare men i samråd med Svensk Fjällrasavel och PRF.

Som synes i tabellen nedan så var den första spolningen lyckosam och får väl sägas vara ett standardutfall, 8embryon varav de 5 bästa lades in som resulterade i 3 dräktigheter.

## KLASS 1-3 ANGER KVALITETEN

Embryona klassificeras efter kvaliteten, där klass 1 är bäst med störst chans till dräktighet om mottagardjuret är juste. Eventuellt överskott av embryon kan frysas in i flytande kväve på samma sätt som sperma. När man lägger in embryon som varit frysta brukar man säga att chansen till dräktighet är 50% på klass 1 och 25% på klass 3.

## MYCKET VARIERANDE RESULTAT

De tre följande spolningarna gav som synes klen resultat. Av vilken anledning går inte att säga då det kan vara så många olika orsaker.

De 4 spolningarna 97 gjordes alla i samma besättning under samma helg och belyser på ett bra sätt vilken variation det kan bli

som ändrar rutinerna stör och försämrar chanserna att lyckas. Våren är bästa tiden att lyckas men då innan betessläppningen. ET på djur som är i betesgång är föga lönt eftersom väder och betets kvaliteten aldrig är konstanta under lång tid.

3) Mottagardjuret måste likaledes vara friska och ha bra sexuell funktion samt vara i exakt samma brunstfas som givardjuret

4) Rätt andel hormoner vid rätt tillfälle är också viktigt, man måste följa angiven "sprutplan" som ansvarig veterinär gjort upp.

5) Sedan slutligen måste man ha lite tur.

## MISSLYCKANDE KOSTAR PENGAR

Även om allt ovan är infriat så kan man komma tomhänt ut ur ett ET projekt oftast 5-7000:- fattigare. Men som ett sorts medelvärde brukar anges att man i snitt får 5 embryon som ger tre kalvar per ET-omgång och att de ungefär kostar i snitt ca 3000:-.

Att totalkostnaden blir något lägre vid en misslyckad spolning beror på att det tillkommer hanteringskostnader för varje embryo.

Det är som synes inte gratis, men för en värdefull kalv ändå ingen orimlig kostnad. Detta har gjort att vi några gånger försökt att i föreningens regi spola intressanta kor.

på resultatet. Allt mellan 18 levande embryon ned till total bom. Där lades bara de sämsta embryona in varav inga resulterade i dräktigheter troligen beroende på dåliga mottagardjur (svåra att lägga in i).

Av de infrysta är nu 5 klass 1-embryon inlagda varav 4 synes ha resulterat i dräktigheter.

Den sista spolningen är gjord i år och synes ha gett 3 dräktigheter. Sammanlagt är det alltså gjort 8 spolningar som resulterat i 47 embryon vilket ger i snitt nästan 6 embryon/spolning. Totalt har 20 av dessa lagts in (varav 6 dåliga) vilket resulterat i 10 dräktigheter. Dessutom finns ytterligare 23 embryon infrysta för framtida inläggningar.

## VI KOMMER EJ VARA AKTIVA MED ET

Sammantaget är alltså resultatet vare sig avskräckande eller uppmuntrande. Emellertid kommer vi inte att från Svensk Fjällrasavels sida aktivt arbeta med ET i den framtid vi kan överblicka.

Det är för stora variationer i resultatet och vi har för lite pengar för att tåla ett par ET-omgångar som inte ger resultat. Vi får ju inte del av några intäkter från spermaförsäljning som våra norska vänner vilket gör att vi saknar medel till större avelsatsningar på föreningens bekostnad.

Eftersom dessutom metoden är omdiskuterad (Kravanslutna besättningar får t.ex. ej använda sig av ET) så får den från för-

> >

## Vi ska här nedan redovisa de ET projekt som gjorts på fjällkor:

ÅR	KON	TJUREN	ANT. EMBRYON			ANT. INLAGDA	ANT. DR	ANT. FRYST	BEKOSTAT
			KI 1	KI 2	KI 3				
94	5025Leana	75 Lör	2	3	3	5	3		Privat
95	441 Idea	14 Gredor	0			0	0		Privat
96	30 Vitmåra	41 Lyster	0			0	0		PRF
96	441 Idea	14 Gredor	1			1	0		PRF
97	296 Hindra	72 Lager	6	6	6	4 KI III	0	14	Privat
	341 Liljefin	739 Gute	4	4	2	1 KI III	0	9	Privat
	134 Rita	717 Kare	2	2	1	0	0	5	Privat
	347 Fagerlind	717Kare	0			0	0		Privat
98	4 Kulla	729 Homeros	3	1	1	4	3	0	PRF

eningens sida vila tills vidare. Däremot har vi inget emot att enskilda medlemmar använder sig av ET och vi kommer heller inte att avstå tjuvar för spermasamling som är födda via ET. Därtill är vår ras för liten, alla bra tjuvar måste tagas till vara.

Däremot kommer det att anges via tidning och tjuvblad vilka tjuvar det i så fall gäller så får varje enskild medlem själv avgöra hur man ställer sig till att använda sådana.

#### ENDAST FRISKA, SUNDA DJUR GÅR ATT ANVÄNDA

Det vi ska komma ihåg är väl att tekniken i sig kanske inte egentligen är den stora frågan. Detta eftersom man måste använda ett mycket sunt djurmaterial för att lyckas. Djur som inte har sunda funktioner går helt enkelt inte att få embryon från.

Men om man använder ET för att ytterligare snäva upp en ras genetiskt eller för att gasa på avkastningsökningen ytterligare då ska man kanske tänka en gång till.

När det gäller fjällrasen har samtliga spolningar haft till avsikt att rädda hotade avelslinjer. Visserligen har 6 av de 7 korna haft en avkastning högre än besättningsmedel och ett par har varit riktiga toppkor, men parningen har första hand syftat till att säkerställa fjällrasens genetiska bredd (naturligtvis gärna kombinerat med bra avkastningsegenskaper). I samtliga fall har dessutom sperma efter genbanks-tjuvar använts.

Man kan ju notera att även Hallander i sin bok Svenska Lantraser anser att ET-tekniken är för värdefull när det gäller att bevara hotade blodslinjer för att man ska avsäga sig den för en princip skull. Man måste se till avsikten bakom för att rätt kunna bedöma den.

Styrelsen för Svensk Fjällrasavel

- Röntgenfotografering är i alla fall egendomligt.  
- Hur så?

- Jo, om man fotograferar armarna så får man en bild av benen.

- Er puls slår mycket oregelbundet, dricker ni?  
- Ja, regelbundet.

## Om konsten att regissera en ko

*Märta är en mycket ovanlig ko - för mig. Hon var vår första ko och var bara en månad gammal när vi körde hem henne i vår Mazdakombi. Hon var noggrant utvald för sin vackra färgtecknings skull, det där med renrasighet visste vi då inget om. Märta växte upp på ett för kvigkalv lite annorlunda sätt. Vi hade helt enkelt inte förstånd att behandla henne riktigt som en ko. Jag borstade henne varje dag och hon fick gå promenader i koppel, även mitt i vintern till grannarnas förfäran!*

*Märta fick gå lös en hel del hemma på tomt. Ända tills den dag då hon tog sig för med att ta trappan in i min mans verktygsbod där hon också för säkerhets skull lämnade sitt visitkort. Med tiden blev dock Märta mer som en vanlig ko om än mycket kontaktsökande och ibland påfrestande busig. Hon är nu åtta år gammal och har fått sex kalvar. Hon har också med stor framgång tagit sig an och fött upp en SRB-kalv.*

*För några år sedan bildades Svensk Fjällrasavel Värmland och med anledning av denna unika tilldragelse gjorde en av lokaltidningarna ett reportage hemma hos mig. Naturligtvis höll sig Märta framme, blev fotograferad och hamnade på förstasidan. Hennes fräcka uppsyn tilltalade en redaktör på Året Runt och så blev Märta veckotidningskändis.*

*Tack vare bilden i Året Runt fick Sveriges Television upp ögonen för denna attraktion på fyra ben. " - Vad kan hon göra?", fragade man mig och jag tvingades erkänna att Märta nog inte kan göra mycket annat än vad alla andra kor, eller åtminstone alla andra fjällkor kan göra; Äta, idissla osv.*

*Detta hjälpte emellertid inte utan en vacker förmiddag stod så TV-teamet på plats hemma på gården. Märta ledde ut för en första intervju med programledaren, Mark Levengood. Hon visade sig dock föga intresserad, gräsmattan lockade mer än mikrofonen. Med lite lock och pock och en hink havre kunde dock Märta övetalas både till en pratstund och till lite koaktiga förehavande. Hon gav bl.a. en uppvisning i hur lätt en ko kan föda sig själv om bara en tunna med kraftfoder står till förfogande. Men gränsen gick vid att gå i trappor. Märta körde ner klövarna i gruset och började istället idissla taktfullt. " - Glöm det", var budskapet. Och en ko rubbar man nu inte så lätt när hon väl bestämt sig.*

*Istället fick undertecknad själv börja agera framför kameran. Först en intervju om varför en infödd stockholmare väljer att bo på landet. Lite svårt att svara på när det numera känns självklart. Lättare var frågan om jag själv skulle vilja bli ko i nästa liv. Visst vill jag det, åtminstone om jag får bli fjällko, gå på skogen ibland och ha fri tillgång till en stilig tjuv. Mycket svårare blev det när intervjun var klar och man ville att jag skulle köra traktor.*

*Visst kör jag väl traktor om det behövs, men i full fart i en lerig backe och "så nära kameran som möjligt"!!!! Alla överlevde dock även om Märta valde att förflytta sig till andra sidan ladan. Sedan skulle jag mjölka en get och även instruera Mark Levengood i denna ädla konst. Det gick ganska bra. Därefter var det dags för en s.k. trailer. Medan geten försökte bita av ringen i örat på programledaren skulle jag med hög och tydlig röst upprepa (många gånger); " - Torsdag 22.00".*

*Ganska trötta tog vi sedan adjö av det trevliga TV-gänget. De skulle vidare till Vänersborg för att intervjua en duktig men aggressiv äggproducent, dvs en höna!*

PS! Reportaget om Märta sänds i höst i en serie program med Mark Levengood.

Text: Tove Undin

OBS! På sidan 19 kan Ni se ett foto på ovan omtalade Märta!!

# Fjällrasens avelshistorik

## Del 7

### AVELSCENTERTÄVLINGEN 1925-27

Detta var den femte tävlingen som hölls och den är inte redovisad i skrift på samma sätt som de övriga. Tävlingen redovisas i "Meddelande från Kungliga lantbruksstyrelsen nr 293" och i den framgår inte hur många besättningar som var anmälda till tävlingen, men väl vilka som blev antagna till avelscenter vid tävlingstidens slut.

Av de centra som inte fick behålla utmärkelsen som statligt avelscentra sedan tävlingen 1918-20 var Nytorp, Torvalla, Merlo, Bollsta, Strömnäs och Glommersträsk.

Det kan synas förvånande att stora tunga besättningar som Nytorp, Bollsta, Merlo och Strömnäs tappat sin AC-status och det hade varit intressant att veta varför.

Istället kommer nu ett par riktigt betydelsefulla besättningar in i AC-verksamheten. De tre nya Jämtländska besättningarna kommer att få stor betydelse flera decennier framöver. Även Hjalmar Viklund får stor betydelse men mest lokalt i Norrbotten. Vi ska se lite närmare på de nya besättningarna och vad för material som fanns i dem.

Odensängs AC bildades 1912 genom inköp av kor ifrån Lit, Ås och Kalls socknar i Jämt-

lands län. Den för närmsta kofamiljen i besättningen var Kruslin-familjen som stammade från A. Olsson, Mo, Kall.

Stammödrar i den blev halvsystarna 1 Kajsa R4220 \*131012 och 2 Krusa R4221\*161119 som båda var fantastiska mjölkare efter den tiden. 1 Kajsa gjorde bästa året 1923 5379x 3,72=200 och 2 Krusa var än värre 1927 med 5566x4,16=231. Dessutom hade man köpt djur från Överbyn ur Grevinne familjen.



1 Kajsa producerade 1923 5379 kg mjölk!



2 Krusa producerade 1927 hela 5566 kg mjölk!

#### VALNE AVELSCENTER

Valne AC leder sitt ursprung från gårdens gamla stam och hondjur inköpta inom Alsen, Näskott och Åre socknar i Jämtlands län. Helt dominerande i besättningen var Sanna-familjen efter Sanna R378 som med sina döttrar bildade stommen i besättningen.

#### ODENSALA AVELSCENTER

Odensala AC leder sitt ursprung från en gammal fjällrasstam som tidigare stått uppställd vid Vällviken i Jämtlands län. Den blev föremål för organiserad avel ca 1910 då tjuren Roos R266 ur Orre-linjen från Böläsens AC användes samt tjuren Sippe-Rex R298 från Månsåsens tjuvförening. Största kofamilj i besättningen var Gullviva familjen som stammade från kon 1 Gullviva \* 001002 efter Bil-

### De som var kvar sedan den tävlingen var:

Avelscenter	Ägare	Adress	Län
Böläsen 1B	Oscar Svensson	Oviken	Jämtland
Rösta	N.O. Olsson	Täng	"
Ånge	Stora Kopparberg	Nås	Kopparberg
Backe	Kramfors AB	Backe	Västernorr.
Nordvik	V-norr. Hush. s.k.	Nyadal	"
Johannisberg	C.J.Huss	Johannisberg	"
Kyrktjärn	Mo-Domsjö AB	Bjurholm	Västerbotten
(Kyrktjärns besättning deltog som Böläsen 1A 1918-20)			
Botsmark	A. Sandströms söner	Botsmark	"
Älvsbacka	Oscar Zingmark	Umeå	"
Brännland	Oscar Åström	Brännland	"
Byggården	N. Marklund & söner	Altersbruk	Norrbotten
Älvåker	S.F. Öberg	Älvsbyn	"
Björkfors	Erik Nes	Espinära	"

### Dessutom tillkom några nya besättningar, det var följande:

Odensäng	Karl Karlsson	Östersund	Jämtland
Odensala	A.V. Pettersson	Östersund	"
Valne	Olle Lindström	Nällden	"
Backa gård	P.L. Persson	Norredsbym	Gävleborg
Björkvalla	Anders G Johansson	Älvsbyn	Norrbotten
Västergården	Hjalmar Viklund	Ale	"

## FJÄLLKON

lus jt255 och kon Blända \*040822 som i sin tur var efter tjuren Druid jt1 och kon Krusa \*1886 i Häggenäs.

Som kuriosas kan nämnas att t.ex. 6776 Lippos fader 46 Lester på mödernet går tillbaka på Gullviva-familjen. Lester har på mödernet 9 led tillbaka till 1 Gullviva. Även 34 Lysing och 14 Gredor stammar t.ex. ur samma familj.

### BJÖRKVALLA AVELSCENTER

Björkvala A-C utgjordes av en enda stam vars anmoder hette Svana som kom från gården. Fader till Svana var Bore R1031 ur en gammal Norrbottenslinje.

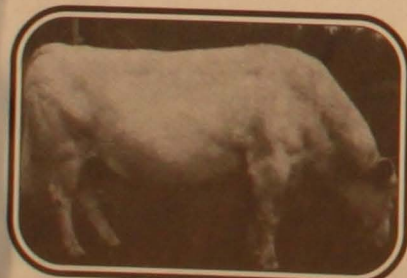
Bore var första tjuren i Älvsbyns tjuvförening. Stor betydelse för stammen fick också de senare tjurarna Inge R1106 och Dragon R1830. Tjursidan var i stort sätt identiskt med det första Älvsbycentret Älvåker. Besättningen fick lokal betydelse.

### VÄSTERGÅRDENS AVELSCENTER

Västergårdens AC bildades med inköp av kor under 1911-26. Dels fanns djur från gårdens gamla stam kvar och dels hade man som så många i Norrbotten köpt djur från Glommerstråk. Besättningen fick stor betydelse för Norrbottensaveln och sålde ett mycket stort antal tjurar ut över norra Norrland.

Vid den här tiden hade även besättningar utan AC-status stor betydelse i aveln. Överby-stammen under sin nye ägare Axel Edvall sålde många tjurar på 1920-talet. Trollsåsen likaså.

1920-talet ger också ett antal mycket stora matadorer med ett stort antal stambokförda söner, t.ex. Baal-Rex R1420 född vid Röstas AC efter Lyngve-Rex R342 som först var stamtjur vid Bøllåsens AC 1919-23 och sedan vid Kyrktjärns AC 1923-29. Han fick 40 stambokförda söner. Fadern Lyngve-Rex var också en stor matador med 33 stambokförda söner.

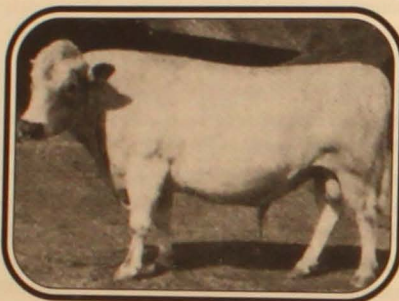


Baal Rex \* 1918 vid Röstas efter Lyngve-Rex av Röstas och 26 Blända.



Lyngve-Rex av Röstas \* 1910.  
Stamtjur vid Röstas 1912-1918.

En annan betydelsefull tjur var Svala-Inge R2586 som tjänstgjorde som stamtjur 1922-30 vid Änge AC. Fader var Inge R1106 och mor var Svala R1754 (båda finns på bild i Fjällkon nr 1/97). Svala-Inge fick ett tjugotal söner varav flera senare blev viktiga tjuvfäder.



Svala-Inge \* 1921 vid Botsmark.  
Stamtjur vid Änge AC 1922-1930.

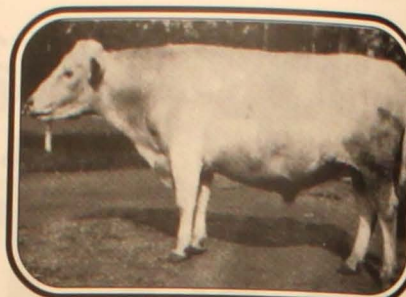
### NÅGRA AV SÖNERNA:



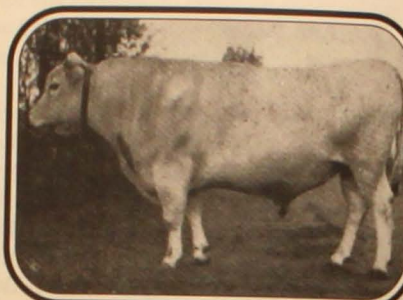
Minister av Änge R3112 \*1925.  
Stamtjur vid Västergårdens AC 1926-28.



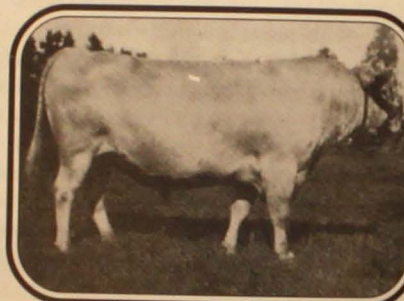
Excellensen av Änge R3101 \*1924.  
Stamtjur vid Älvåkers AC 1926-29.



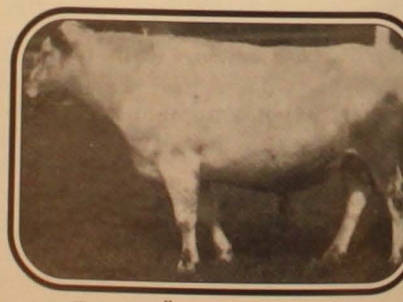
Elit av Änge R3129 \*1927.  
Stamtjur vid Bollsta 1928-31.



Ingvar av Änge R3069 \*1925.  
Stamtjur vid Botsmarks A-C 1926-31.



Rubin av Änge R 2985 \*1926.  
Stamtjur vid Änge A-C 1927-32.

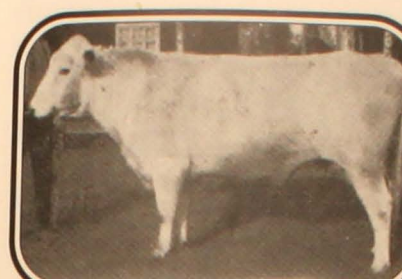


Rane av Änge R 3696 \*1928.  
Stamtjur vid Kristinebergs A-C 1929-33.

Rask 2 berättade vi om i förra numret av Fjällkon och hans bild fanns där. Hans söner ska vi se lite närmare på;

Rask var ju först stamtjur vid Överbyn och där fick han sönerna Lans R2322 \*1920 och Glans R2316 \*1920. Lans fick vid Odensängs sonen Kajsin R2893\*1924 som senare blev stamtjur där 1925-28. Dessutom fick han sonen Lill-Jan R2727 \*1923 vid Överbyn som senare blev stamtjur vid Valne 1924-28 som

## FJÄLLKON

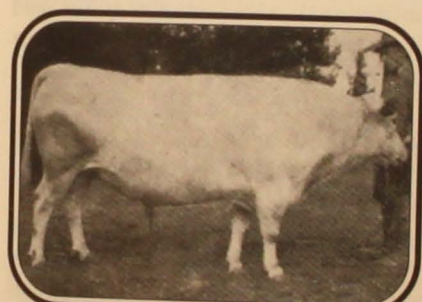


Kajsin, \* 1924, R2893.  
Stamtjur vid Odensängs AC 1925-28.

tjuurlinjen Lans - Lill-Jan fortfarande finns kvar via Lill-Jans sonsonsonson 4 Dore som via sin son 14 Gredor finns fryst idag och det är faktiskt den ende fryste tjuren ur hela Odenlinjen som finns idag.

Men vi ska inte föregripa historien, åter till 20-talet. Lans fick sammantaget ett femton-tal stambokförda söner.

Glans var stamtjur vid Ope 1922-23. Vid Röstas 1923-27 han fick större användning som tjuvfäder och hade nästan ett 30-tal stambokförda söner. Mest namnkunnig blev väl den förste stambokförde sonen Elegant av Ope R2703 \*1923 som först stod i Åsens tjuvförening, Hammerdal 1925-26 och sedan vid Bøllåsens AC till 30-talets början.



Elegant av Ope, \* 1923.  
Stamtjur inom Åsens tjuvförening 1925-26 och vid Bøllåsens AC från 1927.

### SAMMANFATTNING AV FJÄLLRASAVELN I SVERIGE PÅ 1920-TALET

Om vi går igenom fjällrasverige län för län så går på 20-talet den officiella sydgränsen i Värmlands län. Där har By tjuvförening i Höje haft fjälltjur länge. Även i Gåsbornhyttan finns tjuvförening med fjälltjur liksom i Lungstorp. Man handlar företrädesvis material i Dalarna. Först en hel del från trakten kring Dala-Järna, men sedan alltmer från Änge AC.

Kopparbergs län domineras av Änge AC som ägs av Stora Kopparberg Bergslags AB. Andra starka tjuvföreningar och orter där fjällrasen hävdar sig bra är Järna, Transtrand och

Älvdalen, men fjällrasen finns spridd i hela länet och ett stort antal tjurar är privat stambokförda. Om det beror på svårigheter att få igång tjuvföreningar eller att det finns gott om företagsamma och avelsintresserade bönder går inte att säga.

Gävleborgs län har fjällkor främst i hälsingedelen. Arbråtrakten dominerar med Nytorp-besättningen, men fina besättningar finns även i Säljesta, Hällan m.fl. men det är glesare, mycket glesare, än i Kopparbergs län.

### JÄMTLAND DOMINERAR

Jämtlands län dominerar aveln stort i landet. Det säljs stora mängder tjurar och kor ut över Sverige och det är inget snack om var Sveriges fjällrascentrum ligger. Man har fortfarande kvar de gamla avelsbesättningarna som tappat sin AC-status men fortsätter som tjuvproducenter.

De nya namnen har kommit fram, Karl Karlsson, Olle Lindström, A.V. Pettersson och Palmqvist i Ope, besättningar som ska komma att finnas med i flera decennier framåt.

Kommande avelsbesättningar i Trångsviken börjar skönjas och gamla avelsområden som Oviken är i full gång. Härjedalen sköter sig i mångt och mycket självt med framförallt Funäsdalen och Vemdalen som drivande trakter.

Västernorrlands län har fått ett flertal större avelscentra; Merlo, Backe, Strömnäs, Bollsta och Nordvik är alla stora besättningar med stor tjuvproduktion. Av kommande starka tjuvföreningar syns inte mycket ännu, men det ska komma under följande decennium.

Västerbotten har sina AC med Botsmark i täten tätt följd av Kristineberg, Kyrktjärn, Brännland och Älvsbacka. Dessutom har man ett stort antal tjuvföreningar, men även här syns fortfarande inget av vad som komma skall.

### NORRBOTTENS CENTRUM

Norrbotten har sitt fjällrascentrum alldeles i söder i Glommerstråk med omnejd som har ett otal mindre avelsbesättningar. Ale-Ernsnäs strax söder om Luleå kommer också samt Björkfors i Kalixtrakten.

Älvsbyn med sina två AC är också starkt igång. Byggården i Altersbruk icke att för-glömma. Även Tornedalen har gott om tjuvföreningar och längs Råneälven kommer också den verksamheten igång fint vilket ska visa sig längre fram.

På det hela taget har fjällrasaveln god fart,

arbetet med att bilda nya tjuvföreningar går också framåt, det är en ganska lycklig tid i rasens historia.

Som synes är alla avelsbesättningar ihop-länkade med varandra via avelsmaterialet, släktskapen är ganska omfattande. De nya besättningarna som kommer till har ofta köpt hondjur från de föregående så att det i många fall är samma kolinjer man använder. Dessutom har de flesta haft tjurar ur Pukelinjen sedan lång tid tillbaka.

### UDDA TJURLINJER FINNS

Men på ett par ställen finns fortfarande bönder med stambokförda djur som har egna linjer ibruk och i nästa nummer ska vi se på en sådan gård. Dessutom ska vi se på hur ekonomin var för en avelsgård och hur stor betydelse avelsdjurförsäljningen hade jämfört med övriga inkomster från jordbruket.

## HUR MÅNGA UTROTNIINGS-HOTADE DJUR AV OLIKA KORASER FINNS DET I NORGE?

I Norge finns det precis som i Sverige ett antal äldre koraser som varit i farozonen att utrotas, men de flesta har genom liknande insatser som för fjällkor, rödkullor m.fl. raser i Sverige nu börjat öka i antal.

Senast registrerat antal (juni 1998) av antalet djur inom dessa raser ser ut så här:

Ras	Kor	Kvigor
Dölafe	121	22
Vestlands fjordfe	277	97
Vestlands raudkulle	236	66
Östlands rödkulle	60	20
Telemarksfe	494	59

- Ibland förstår jag inte min hustru.  
- Du skulle kanske prata med en psykiatriker.  
- Tror du en sän förstår polska?



# KORSNINGSAVEL

(- UNGEFÄR SOM ATT PINKA I BYXORNA)

De av oss som inte helt förträngt barndomen kan nog mana fram minnet av den sista gången man pinkade ner sig. Jag tror även att alla skriver under på att det till en början inte är så obehagligt (förutsatt att det inte skedde offentligt), det är varmt och behagligt, men efter en stund är det inte lika skönt och man vill få torra kläder snarast. Ungefär så är det med korsningavel.

## FÖRDELARNA

Korsningsaveln har liksom det varma pinket sina fördelar;

- 1) Det är lätt att hitta obesläktat material, vilket naturligtvis är en extra stor fördel i en liten ras som ganska snabbt vid konventionell seminavel får en ökad släktskap inom sig.
- 2) En annan stor fördel är att man kan hämta dokumenterat bra material till sin ras. Man slipper allt ansvarstagande med avelsplaner och behöver inte ligga steget före för att se till att intressant material ska komma fram även om några år.
- 3) Korsningseffekten (heterosis) är väldokumenterad och ger som regel positiva effekter på hälsan, fruktsamheten och produktionen, detta dock förutsatt att det material man korsar in har bra egenskaper för det. Korsningsdjur blir som regel utmärkta bruksdjur. Men säg den glädje som varar beständigt, som regel är dessa egenskaper av övergående art och endast tydligt synliga i första korsningsgenerationen.

Den som vill kan säkert hitta någon ytterligare fördel, men dessa tre här ovan är nog de största.

## NACKDELARNA

Men som de flesta nog räknat ut så är detta inte en artikel som ska hylla korsningsaveln, utan om inte tvärtom, så i alla fall rikta uppmärksamheten på ett par uppenbara problem på sikt (därav liknelsen med pink i byxor).

Fördelen med att kunna ta in obesläktat material är bara en fördel för den egna avelspopulationen. Vi kan ju exemplifiera med de kulliga nordiska populationerna;

Om vi tänker oss att en av de kulliga populationerna (vi kan kalla den X) väljer att ta in material från alla andra kulliga populationer så ökar visserligen den genetiska bredden i just X-populationen (eftersom obesläktat material förs in via t.ex. tjurfäder), men totalt sett till alla populationer så minskar den.

Detta eftersom mycket av det genetiska ursprungsmaterialet i X-populationen försvinner när man tar in tjurfäder utifrån eftersom det för varje införd tjur slås ut en av den egna populationen. Skulle

alla populationerna tänka likadant så skulle tappet bli stort och inaveln skulle snabbt öka om man använde sig av konventionell seminavel.

## KONVENTIONELL SEMINADEL

Det som jag kanske lite slarvigt kallar "konventionell seminavel" är alltså allt urval i en population sker med hänsyn taget till produktion. Man avkommebedömer tjurarna och de allra bästa tjurarna blir utvalda till rutintjurar samt tjurfäder till nästa generation avelstjurar.

Men precis som det finns gradskillnader i helvetet så finns det mer eller mindre "konventionell avel". Ju fler tjurar som avkommebedöms och ju mindre sperma som fryses efter var och en, desto större bredd även inom konventionell avel.

Den mest extrema varianten av seminavel är då man använder sig av ET-program för att använda färre men bättre hondjur i aveln. Samt behåller tjurarna levande tills de är avkommebedömda för att kunna sälja så mycket sperma det bara går efter de bästa. Det möjliggör då export av sperma till andra länder eftersom inte spermamängden då är begränsad. Det blir en fördel för det spermaproducerande företaget men en nackdel för den genetiska bredden eftersom färre tjurfäder blir använda världens över.

En annan nackdel med att ta in material från andra raser till en population är att man inte vet vilka dåliga anlag som kan följa med och man får en ökning av letalanlagen. Detta visar sig knappast på en gång men kan dyka upp på sikt och problemet är just att man inte kan förutsäga var och när det ska yttra sig.

## BRUKSEGENSKAPSAVELN FÖRSVÅRAS

Ytterligare en stor nackdel med korsningsavel är att bruksegenhetsaveln försvåras. Hur mycket beror till viss del på från hur många raser man väljer att ta in material ifrån. Om man tar in material en gång och låter det blandas med ursprungsmaterialet så är problemen inte så stora men ju fler tjurfäderraser ju sämre soppa. Vi kan ju exemplifiera lite;

A) Vi tänker oss att den tidigare nämnda X-populationen

tillsammans med det spermaproducerande företaget Y bedriver avel genom att under två decennier använda tjurfäder från 9 olika populationer.

Dottergrupperna som testas efter tjurarna för att få fram avelsvärden på bruksegenskaper mäts i centimeter, det gäller t.ex. korshöjd, mankhöjd, spenlängd, spenplacering, golvhöjd och bröstomfång för att ta några värden som mäts.

Om man har en homogen population, alltså med andra ord "konsoliderad ras" så får man ett bra mått på vad en tjur från en annan ras har för egenskaper om man mäter in avkomman efter honom och korna i den homogena gruppen. Man kan tydligt se på vilket sätt som tjuren har påverkat dottergruppen.

Problemen kommer när man bedömer tjurar vars far och mor kommer från olika raser som sedan används på ett hondjursmaterial som har anlag från 9 olika raser. (En del hondjur har anlag från bara en enda ras. Andra från två eller tre och en del till och med fem till sex. Troligtvis är det dock få som har anlag från alla 9). Dessutom då med minimala dottergrupper.

## HUR PÅVERKAR EGENTLIGEN TJUREN AVKOMMAN?

Det är då mycket svårt att säga på vilket sätt tjuren påverkar avkomman när det gäller bruksegenskaperna, för det är så väldigt beroende på vilka av dessa olika raser som det specifika hondjuret har i stammen.

Om vår korsningstjur bedömdes mot renrasiga hondjurgrupper ur alla dessa raser så skulle han med sannolikhet erhålla olika resultat i bruksbedömningen eftersom han s.a.s. möter olika anlag i olika raser. I någon ras skulle han kanske påverka spenlängden mer än kroppsstorleken. I en annan så skulle korshöjden påverkas mer än bröstomfånget etc.

Men allra värst vore det om man satte in tjurar i aveln som hade anlag från fyra till fem olika raser för att använda den på ovan skisserade X-population. Naturligtvis får man fram ett avelsvärde på tjuren eftersom man mäter dottergruppens genomsnittliga cm-mått på ovan angivna egenskaper, men det blir ju bara siffror som totalt saknar värde i praktiken!

## VARFÖR?

Jo, om du som bonde vill ha en tjur som ska påverka en viss egenskap på avkomman till din ko så är det helt omöjligt att förutse om det ska bli bu eller bä. För det som bestämmer hur kalven ska se ut, det är vilka av de olika inkorsade raserna som din ko har i stammen.

Och eftersom det enda du känner till är tjurens medelvärde på totalpopulationen så är det helt och hållet som att köpa grisen i säcken. Du nekas i praktiken möjligheten att avla fram en funktionell ko.



Korsningsavel - vem vet till slut vad som egentligen sker med avkomman? Kon på bilden är ren fjällras.

## ÄR SVENSK AVEL TROVÄRDIGA?

Trots det så försöker det i Sverige största avelsföretaget sig på just en sådan avel idag. Sedan ger man sken av att det skulle vara seriöst när det egentligen är totalt bortkastade pengar och möda.

Som tjurfäder för SKB-populationen under det år som gått har Svensk Avel valt ut 6733 Lönnå som har finsk fader, en fjällrastjur som morfar, som mormors far och mormors morfar är det korsningstjurar mellan fjällras och SLB och mödernet till sist är överkorsat från SLB!

Sedan har man valt ut 6737 Örme, en tjur som har en korsningstjur mellan finsk boskap och fjällras som far, en ren holsteintjur som morfar och en fjällrastjur som mormors far. Dessutom har man valt ut en rent finsk tjur och bara en godkänd fjällrastjur.

Dessa tjurar har man sedan valt att använda på kor med inslag av först och främst fjällras och finsk boskap, ofta med en del SLB i sig samt eventuellt en snutt SJB. Det är ju bara att önska dem god tur, för vad som ska komma ur den blandningen kan ingen levande människa veta. Än mindre någon avelsledare.

## INDIVIDAVELN MENINGSLÖS

Den så upphaussade individaveln blir i praktiken helt verkningslös eftersom datorn inte är matad med några andra uppgifter än de tidigare redovisade cm-måtten.

I Land Lantbruk nr 34 den 21/8 1998 rekommenderar Svensk Avels avelsledare just individaveln som ett viktigt hjälpmedel för att para ihop rätt tjur med rätt ko. Jag tror att man nog lika gärna kunde låta en apa kasta pil på Svensk Avels tjurkatalog, chansen att det skulle bli bra är säkert inte mindre.

Om man nu från Svensk Avels sida är så mån om att avla fram goda mjölkkanlag hos SKB-rasen, så mån att man vände den största och yngsta kategorin djurägare ryggen (därför att vi var så oseriösa och förordade renrasig fjällrasavel), varför försöker man då inte ha någon sorts liten strategi på sin avel på

bruksegenskapssidan? Det går ju inte bara att avla på mycket mjölk, resten av kon måste också hänga med om den ska bli långlivad!

Men hur ska man kunna få fram tjurar som kan förbättra de så viktiga bruksegenskaperna när det enda man gör i praktiken är ett fullständigt korsningsmisch-masch? Det är inte utan att man tycker lite synd om SKB-populationen till vilken man även vill räkna fjällrasen.

Man får verkligen säga att det var tur att Svensk Avel ställde allt på sin spets hösten 1995 så att vi tvingades bilda Svensk Fjällrasavel, för hur skulle vi annars kunnat påverka aveln åt det håll vi vill i våra besättningar?

Det skulle vara intressant att få höra Curt Johansson, Svensk Avels avelsledares syn på bruksegenskapsaveln, och vi inbjuder härmed honom att ge sin syn på saken i nästa nummer av Fjällkon. Det ska bli mycket intressant att få ta del av hans tankar och strategier.

Text: Robert Nilsson

## Rapport från lokalavdelning Dalarna

Den 25 april hölls årsmöte hos Goth Bertil i Blecket, Rättvik. Nästan 20 personer hade kommit, jätteroligt att vi blev så många. Eva Karlsson fick förnyat förtroende och är ordförande 1 år till. Vi utökade styrelsen till 5 stycken och nyvalda blev Sven Blomberg och Goth Bertil Johansson.

Vi har haft ett väldigt aktivt år i avdelningen. Sommaren 1997 deltog vi i Dala-Expo med djur och information om fjällkor. I november hade vi en höstträff hos Eva Karlsson, Våmhus.

I mitten på mars var det dags igen för en avelsträff hos undertecknad i Lima. Tyvärr blev Robert Nilsson sjuk och kunde inte komma, men vi fick en rulle faxpapper med uppgifter på de aktuella tjurarna att gå igenom.

Drygt 1 månad senare var det alltså dags för årsmötet. Efter årsmötesförhandlingarna och mycket gott fika (sponsrat av mejeriet Milko) var vi naturligtvis ute och tittade på alla djur, stora som små.

Text: Lena Lindberg

Man far på semester för att glömma - och så snart man kommer fram och öppnar resväskan visar det sig att man lyckats....

Har ni hört om björnen som inte fick sova i ide i vintras? Han hade glömt sitt ID-kort...

## FRÅGESPALT I FJÄLLKON

Denna gång har vi fått en fråga angående bismak i mjölken från en av medlemmarna. Då vi vet att flera medlemmar råkat ut för samma sak så vore vi tacksamma att för höra Era synpunkter i detta ämne. I nästa Fjällkon så ska vi sedan försöka presentera ett bra svar till nedanstående fråga;

## BISMAK I MJÖLKEN!

Hejsan! Tack för en mycket intressant medlemstidning om än den till vissa delar är lite för svår för mig. Jag har visserligen bara en tvåårig jordbrukslinje i grunden, men det var länge sedan. Då vi nu har börjat bygga upp våran gård så har vi satsat på gamla lantraser. Vi har linderödssvin, värmländska skogsfår och hedemorahöns. När det så var dags att köpa ko så var valet av ras enkelt. Våran "dam" kommer från Robert Nilsson i Övre Svartå. Jag har bara varit koägare i ett år och har bara en hushållsko.

I senaste numret av Fjällkon hade ni en mycket intressant artikel om mastiter. Den gav mig många bra tips att tänka på för att undvika problem.

Ett annat problem som jag råkat ut för är oxidationssmak (metallsmak) i mjölken. Hur gör jag för att komma tillrätta med det? Jag har försökt läsa mig till en del som resulterade i att jag inte ger varmt eller ljummet vatten då vår varmvattenberedare innehåller kopparledning och dessa kan tydligen ge utfällningar.

Jag ger färminerale istället för Effekt Normal eftersom färminerale inte innehåller koppar. Dessutom ger jag E-vitamin. Ändå återkommer problemen.

Då det var som värst gick inte mjölken att dricka alls, det smakade fruktansvärt. Efter ovan nämnda behandling kom smaken efter 2-3 dagar, efter ytterligare någon vecka var mjölken helt OK.

Men...nu har jag fått tillbaka problemen igen. Vad ska jag göra? Måste jag byta ko, eller? Det vill jag helst inte för vi trivs bra tillsammans. Dessutom gav hon mig en fin kvigkalv december 1997 som jag funderar på att behålla, men då jag läste att detta problem är ärftligt så vet jag nu varken ut eller in.

Jag skulle vara mycket tacksam om någon kunde hjälpa mig med detta problem!

Fjällkohälsningar från Annika

Som sagt, vi ska försöka att få fram ett bra svar till nästa tidning då vi vet att fler har råkat ut för detta problem. Du som har andra frågor om fjällkor, utfodring, avel m.m. är välkommen att skicka in dem till redaktionen!

- Är den här kycklingen verkligen färsk? Frågade damen och klämde kycklingen prövande på bröstet.  
- Om den är färsk? Det ska jag säga damen att om ni inte slutar upp med att ge den konstgjord andning kommer den att flyga ut genom fönstret!

## Vad kan man göra av mjölk?

Många äro de som hört av sig till redaktionen och bett om tips och recept på vad de kan göra med mjölken från sina fjällkor (utöver att dricka den eller att leverera den till mejeriet). Därför vill vi givetvis göra Er alla till lags och presenterar här några recept som vi hittat i "Receptsamling av Alsens Hembygdsförning"

### PLUCKEN

10 l mjölk värms till 28-30 grader, ca 1 tsk ostlöpe. Låt stå tills vasslan visar sig (ca 20-30 minuter). Rör om ostmassan rikligt och låt den sedan stå någon stund för att sjunka (eller skiljes från vasslan).

Tag upp ostmassan på en ostränna eller något annat lämpligt kärl så att vasslan får rinna av. Krama sedan sönder ostmassan riktigt smått, lägg upp den i en skål och slå över tjock grädd. Man kan också skära skivor och äta grädd på om man så vill. Detta är en god läckerhet som serverades i fåbodarna.

### MESSMÖRSVÄLLING FRÅN 1800-TALET

Tag 1 l vatten, 2 msk risgryn eller korn-gryn och 2 strukna msk messmör. Kokas tills grynen är färdiga.

### ÄGG-GRÖT

6 dl mjölk, 2 ägg, 6 msk vetemjöl, salt. Beredning: En redning göres av ägg och vetemjöl och en del av mjölken. Resten av mjölken kokas upp. Redningen vispas i och sjudes, saltas. Serveras med stekt fläsk.

### "MÅSSMÅRSTÄNKAN"

Koka upp 3 l mjölk med 50 g mesost (helst getmesost), salt och vispa på 1 dl kornmjöl till en gröt. Till gröten ätes färskt stekt fläsk smaksatt med vitpeppar och salt. Även kryddpeppar om så önskas.

### KLÄMTA - KALASGOD EFTERRÄTT

1 färdiglagad kall kalvdans av 1 l råmjölk, 3 dl vispgrädd och 1 hg sötmandel. Mal sötmandeln. Vispa grädden. Rör sönder



Detta är Tove Undins fjällko Märta (som man kan läsa om på sidan 12) på promenad tillsammans med några getter. Vad kan man göra för läckerheter av fjällkomjölken därhemma? På denna sidan får Ni några tips!

Foto: Tove Undin

kalvdansen. Blanda samman kalvdans, grädd och den malda mandeln. Servera gärna med svartvinbärssylt, hjortronsylt eller djupfrysta bär.

### KESFIL

1 l mjölk värms till 28 grader. Ca 1 tsk ostlöpe tillsättes och omröres. Låt stå varmt (men ej på spisen). Efter löpläggning (ca 20 minuter), ställ skålen kallt en liten stund. Häll på grädd. Servera med kanel och socker om man så önskar.

### GRYNOST

Koka 3 l mjölk. 1 l filmjölk slås i när mjölken kokar. Om den ej ystar sig så kan några droppar ättika tillsättas. Sila bort osten så att vasslan blir kvar. Osten kallas medan vasslan kokar ihop. Mosa sedan sönder osten och rör ner vasslan. Låt svalna. Vispa grädd och blanda med ostmassan.

### SÖTOST

3 l mjölk, 3 ägg och 2 kkp socker röres ihop och värms till 40 grader. Då tillsätts 2 msk löpe. Tag av från plattan och låt stå stilla 15-30 minuter tills mjölken ystar sig. Lossa från kanterna med vasskniv och skär ostmassan till tårtbitar. Ska kokas till massan kokats in och osten är brunaktig. Ska svalna innan bitarna tas upp. Aktas för det bränns vid i kastrullen!

### FILBUNKE

4 port. Tillagningstid: ca 1 dygn.

1 l mjölk (standard), 1 dl filmjölk, 1 dl vispgrädd. Hetta upp mjölken precis under kokpunkten (ca 90 grader). Den får inte koka. Låt mjölken svalna till rumstemperatur. Blanda ner filmjölk. För att få filbunke med gräddskikt tillsätts ovispad vispgrädd. Häll upp i portions-skålar. Låt dem stå övertäckta i rumsvärme till mjölken syratts och stelnat till filbunke, ca 1 dygn. Kyl dem före servering.

Norska gutter till allmän användning!

9150 TOR



9151 LOKE



Norska gutter till allmän användning!

NYA NORSKA TJURAR

Glädjande nog kan vi i detta nummer presentera två nya norska tjurar till allmän användning utan restriktioner. Som en del av er kommer ihåg har vi nästan sedan föreningen bildades försökt få till stånd import av fjällrassperma från Norge.

Det norska tjurmateriale är ju på många sätt av stort intresse för oss. Emellertid har det sedan vi blev medlemmar av den stora europeiska familjen blivit nästan totalstopp på gränshandelns ömsesidighet.

EU BROMSAR HANDELN

För normmännen är det möjligt att föra över djur från Sverige till Norge men till mycket stora kostnader och stort besvär. För oss har det blivit tvärstopp på alla planer att ta in sperma efter en del mycket intressanta tjurar som skulle gått in i vår avel.

Eftersom sperman inte är provtagen efter det reglemente som EU ställer upp får den inte tas in i ett EU-land.

Återstod då att köpa in sperma efter en levande tjur på vilken alla prover kunde tas som krävdes. När en sådan fanns för 2 år sedan och priset var överenskommet och sperman samlad så gjordes ett misstag av NRF (Norges motsvarighet till Svensk Avel), nämligen att sperman kasserades och därmed var vi tillbaka på ruta ett igen.

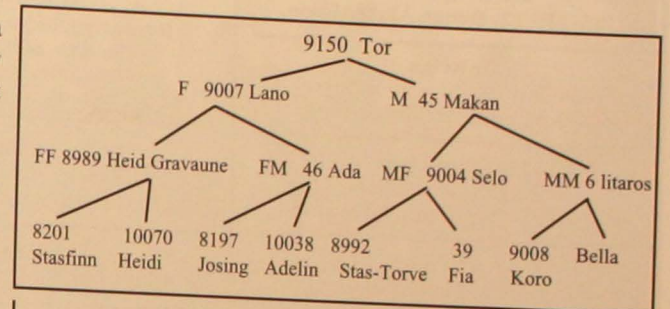
TVÅ TJURAR ISTÄLLET FÖR EN

Men det är inget ont som inte har något gott med sig. Istället för 1000 doser av en i och för sig intressant tjur får vi nu 500 doser vardera av 2 andra högtintressanta tjurar.

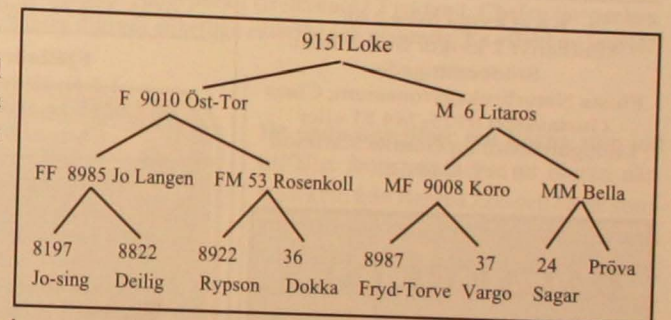
Dessa kompletterar på ett utmärkt sätt den import av sperma som företogs av Projekt Rädda Fjällkon precis innan regelverket förändrades.

Som far och morfar till bägge dessa tjurar förekommer tjurar som vi tidigare ej haft beröring med men som verkligen är intressanta ur många aspekter. Man kan säga att vi nu får ta del av det "göttaste götta" som finns i Norge.

De tjurar som nu är aktuella är:



Och hans morbror:



Som ni ser av härstamningen är det samma kolinje bakom båda tjurarna. De är födda hos Amund och Elisabet Wormstrand, Brandval.

Modern till 9151 Loke, 6 Litaros, köpte de som kalv av Anna och John-Petter Törres från Röros när de började med kor. Litaros är en fantastisk ko, idag 17 år gammal med en 14 års medelavkastning på 5336 x 4,4% fett x 3,4% protein = 235 kg smf, 181 kg protein. Dottern 45 Makan står inte mamman sin efter i avkastning heller.

6 Litaros finns på bild i det senaste gemensamma numret av Fjällkon/STN bladet och för den som vill finns även mer att läsa om Elisabet och Amunds Gård i det förra gemensamma numret av Fjällkon/STN bladet (nr 1/97).

Det är för oss i avelscommiten en stor glädje att sperman äntligen kommer oss till del då vi i år har dåligt med egna tjurar i Grupp 1 till höstens spermasamling. Detta avhjälpas nu på ett bra sätt.

På sidan till vänster kan vi beskåda Tor och Loke. Bilderna är tagna vintertid inomhus så ni får ursäktas bildkvalitén!

## Köpes:

**Tjur**  
Född våren -98 till betäckning sommaren -99. Med dokumenterat bra mjölkstam!  
0297-417 70 (407 29),  
Sune Pettersson.

**Tjur**  
Till betäckning, helst äldre.  
0952-610 06, Turesson.

2 st kvigkalvar  
0583-210 12, Bengt-Åke Nilsson.

**Dr kviga**  
Även yngre kvigor av intresse!  
0280-323 41, Per Holgersson.

2 st kvigkalvar  
Ca 3 månader gamla.  
0550-104 34, Benny Karlsson.

2 st kvigor  
Under 1 års ålder. Eventuellt kor av intresse.  
0435-533 18, Elisabeth Höglund.

**Ko el kviga över 2 år**  
Alternativt 2 kvigor över 6 mån.  
Stödberättigade.  
Finsta Naturbruksgymnasium, Claes Gustavsson 0175-744 51 eller  
Ladugårdsförman Gunilla Karlsson 0175-744 52.

## DALAKRETSEN

### HÖSTTRÄFF!

Vi planerar att ha en höst-träff i månadsskiftet oktober/november hos Sven Blomberg & Eva Höök på deras nyinköpta gård i Furudal.

Ring någon av oss för information och dag och tid efter den 15/10:

Sven 0258-202 07  
Lena 0280-322 18  
Eva 0250-453 51

- Jag undrar vem på firman det var som vann en miljon på Lotto?  
- Det var nog Hultberg på lagret.  
- Varför tror du det?  
- Jo, idag gick han upp och snöt sig i chefens gardin.

## Säljes:

**Tjur**  
20 månader efter 181 Idear.  
0455-368125, Rigmor el. Roland.

**Tjurkalv**  
\* maj -98.  
08-560 531 54, Märta Johansson.

**Fjällko och kviga**  
Ko, f- 95. e.Rimbo - Maro - Hopp.  
Dräktig. Kalvning Nov/Dec.  
Kviga, f- Juni -97. e. Loke.  
M.F. Rimbo.

Renrasiga, bidragsberättigade,  
Leukos- och BVD fria.  
Härstamningsbevis.  
0173- 370 92, Louise Lindquist.

**Kviga**  
5 mån, 75% fjällnära.  
0515-506 85, Urban Bolin.

2-4 kor  
0224-710 29, Bernt Söderlund.

**Tjur**  
2 år. F Snabbe, MF Mast.  
0525-420 38, Paula Johansson.

**Fjällnära tjur**  
1,5 år, Klövsjöstam.  
0682-211 16 el 010-224 11 17,  
Christer Morlind.

**Fjällkon Sally**  
F Bass. Andrakalvare. Seminrad med  
6718 Joar. Ber. kalva 15/11.  
och

**Tjurkalven Waldemar**  
\* dec -97. F Idear, MF Maro.  
Bidragsberättigade.  
Leukos- & BVD-fria.  
0371-420 13, Jeanette Sturevall.

**Fjällko**  
Bidragsberättigad. Leukos- & BVD-  
fri. Lämplig som amko.  
0515-72 60 87, Elisabeth Andersson.

**Kviga**  
Kalvar i höst. Fribetäckt. F Bula.  
Tjur, 2 år. Stbnr:20019.  
2-3 tjurar, ca 1 år.  
0224-303 75, Birgitta Åberg.

**Tjurar!**  
Tjur \* juni -97. F Karess.  
Tjur \* april -98. F Privattjur e Lage.  
Leukos- & BVD-fri besättning.  
0380-430 64, Jan-Erik Spånberg.

3 kvigor / 1 tjur  
2 st 2 år. Betäckta.  
1 st år samt 1 tjur 1 år gammal.  
0684-211 37, Sven Hammar.

**Tjur**  
10 mån. F Sigge.  
Ev. byte mot likvärdig.  
0174-310 50, Gunnel Nyholm.

## Säljes:

**Fjällko med kalv**  
Kalven född 24/5-98.  
0302-222 07, Lisbeth Larsson.

**Ko**  
\* 1993. Fjällnära/Rödkulla.  
08-661 21 48 el 070-683 80 78,  
Erland Wadsten (Skansen).

**Kvigkalv**  
\* 15/7-98.  
0515-530 35, Jan Dewitt.

7 st kvigor  
3 mån - 1,5 år.  
0934-601 21, Agnetha Nilsson.

**Fjällkvigkalv**  
SLB-tecknad men ytterst renrasig  
fjällkvigkalv född i augusti -98.  
Förmodligen lågproducerande och  
därför lämplig som hushålls- eller  
diko.  
0565-921 86, Tove Undin.

2 kvigor  
1. \* 971228,  
F 6738 Mast, MF 6752 Katar  
2. \* 980311,  
F 6715 Lage, MF 6726 Milo  
0682-213 16, 070-603 92 62,  
Inger Thor

## Info från Livdjursförmedlaren!

Nu närmar vi oss stallperioden med stormsteg. Se nu till att räkna ut om Ni måste sälja några djur som ej får plats för det är bra om vi får lite tid på oss att hitta köpare till djuren.

Tider som Ni kan nå mig är samma som förut, nämligen ca kl 10, 13 samt efter 21. Om Ni inte får svar så lämna namn & telefonnummer på telefonsvararen. Obs! Tala sakta och tydligt. ....eller skriv gärna ett brev eller vykort!

Hälsningar: Joachim Gustavsson

## FRÅGESPALT I FJÄLLKON

Vi har tänkt att starta en frågespalt i vår tidning där Du kan ställa frågor om diverse ting. Det kan vara om avel, utfodring, bidrag eller i stort sett vad som helst som berör våra fjällkor. Skicka in Din fråga till expeditionen under adress:  
Svensk Fjällrasavel  
Larstorp,  
590 33 Borensberg

eller skicka e-mail på adressen:  
svensk.fjallrasavel@motala.mail.telia.com

## Fjällkor i Tyskland - finns det?

När vandringsutställningen "Från fjällko till skånegås" kom till Visby på försommaren blev jag och chefveterinär Peder Jakobsson, känd av många i vår förening, inbjudna att en kväll berätta om bevarandearbetet för fjällrasen.

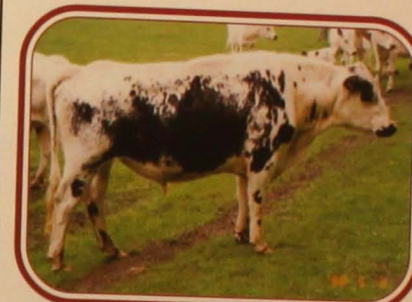
Bland publiken återfanns gotlänningen Lars Assarsson, ordförande för föreningen Gutefåret och alltså min kollega. I en paus berättade Lars att han någon dag senare tillsammans med andra färgåsar skulle göra en resa till norra Tyskland för att se på gutefår, vilka märkligt nog skulle finnas på ett naturbetesområde i norra Tyskland.

Lars hade även hört att det i samma trakt enligt uppgift skulle finnas fjällkor. Snäll som han är lovade Lars att ta några foton för min räkning om ryktet mot förmodan talade sant.

Väl återkommen en tid senare ringde Lars upp mig och berättade att han inte endast haft glädjen att få se gutefår i hundratals, utan även ett trettiotal fjällkor med kalvar. Och han hade tagit många bilder av vilka ni kan se ett par på denna sida.



Fjällrasdjur på bete i Müritzhof Naturpark i Greifswald i Tyskland. Chefen för parken heter Igor Heinzl. Notera djurens enhetliga exteriör och utseende. En effekt av inavel?



Årets besköllare, eller rättare sagt en av besköllarna.



Fjällkorna i Müritzhofs Naturpark går som amkor. Enligt uppgift har djuren kommit hit via Berlins Zoo och dessförinnan Köpenhamns Zoo. Hur de kom till Köpenhamns Zoo från Sverige vet vi ej, men om någon äldre läsare vet det så hör av Dig!

De enda uppgifter om korna som vid tillfället fanns att få var att djuren närmast kom från Berlins Zoo och att de kommit många år tidigare från Köpenhamns Zoo. Men hur de kommit dit vet vi inte, så är det någon äldre och minnesgod person bland våra läsare som vet besked i frågan så är vi tacksamma för upplysningar!

Att tillägga är att djuren används som amkor, att de alltid betäcktes renrasigt och att bilderna visar på en viss grad av inavel. Något som nog är ofrånkomligt när tjurkrytningen hela tiden görs i den egna besättningen. Vi ska försöka ta reda på lite mer till något kommande nummer av Fjällkon.

Nog skulle det vara intressant att ta hit några kvigor ur den tyska besättningen för att se hur några generationers användning som amkor påverkat egenskaperna i stort. Kanske en lämplig uppgift för en museigård av Julitas typ?

Skulle denna tyska fjällkopopulation ha mycket gamla anor, från tiden före semin-användningen, och det är kanske inte helt otänkbart, kan den måhända vara att betrakta som "fjällnära".

Text: Patrik Gyllenhammar  
Foto: Lars Assarsson

**B-POST - Föreningsbrev**  
**Porto Betalt**

Avs: Svensk Fjällrasavel  
 Larstorp, 590 33 Borensberg

SVENSK TIDSKRIFTSFÖRTE  
 INGRID STRÖM

BOX 5039  
 102 41 STOCKHOLM

## Fjällkor i Tyskland - ännu fler djur hittade!

Under våren och sommaren har jag, Lennart Rosén, kommit i kontakt med Klaus Zimmerhäckel i Tyskland (f.d. Östtyskland). Klaus har en gård som ligger högt upp, ca 1800 m.ö.h. i närheten av en stad som heter Liebenau. Hans fjällkobesättning omfattar ca 8-10 kor plus rekrytering. Enligt Klaus finns det 6 avelsgårdar med fjällkor i Tyskland med totalt ca 60 djur. Dessa djur kommer alla ursprungligen från Berlin, precis som vi kunde läsa på föregående sida. Alla fjällkor i Tyskland går amkor, så därför finns inga uppgifter om någon mjölkproduktion.



Klaus djur går ute året runt, men de har tillgång till tak och vindskydd som synes.

Foto: Klaus Zimmerhäckel



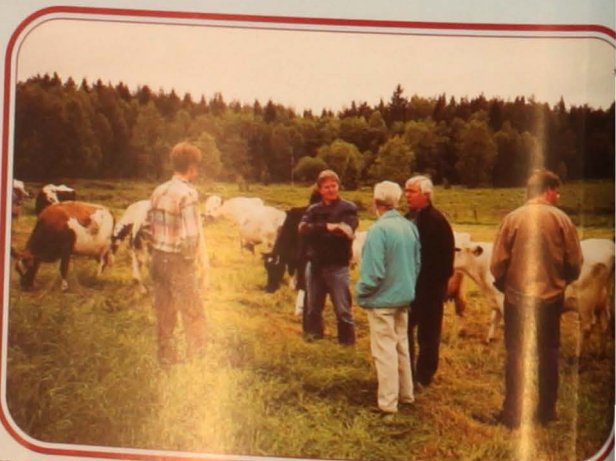
Visst är det en vacker syn att se fjällkor pulsande ute i snölandskapet! Även Tyskland kan få en hel del snö, men det är klart, Klaus gård ligger ju högt upp i bergen.

Foto: Klaus Zimmerhäckel



Klaus djur går 1-2 gånger varje dag den 800 meter långa vägen för att dricka i en vattenkälla som inte fryser.

Foto: Klaus Zimmerhäckel



Vid midsommartid var Klaus m.fl. på besök i Sverige. Vi tittade då på fjällkorna hos Joachim Gustavsson, Mjölby. Klaus står 2:a från höger.

Foto: Lennart Rosén